

veckobladet



Forskare flyttar in i nya labbet

Laboranter och forskare är i full färd med att flytta in i det nya labbet för agglomering vid LKAB FoU i Malmberget.

– En underbar känsla att få börja i ett helt nytt hus efter semestern, säger Maria Rova som flyttar från trånga gamla utrymme till en toppmodern laboratoriemiljö tillsammans med sina arbetskamrater inför invigningen. Installation av all utrustning pågår under hösten. Sedan blir det 10 nya jobb här!

SID 6-7

LKAB har under snart 60 år intagit en ledande roll som världens främsta leverantör av högpresterande järnmalm pellets. Vårt nya forskningscenter för agglomering i MalMBERGET är en viktig pusselbit i vår ambition att behålla en ledande position. Genom konsekvent satsning på utvecklingsarbete i alla dess former kan vi idag leverera världens klimatsmartaste pellets och tillika den pellets som ger kunden ett mervärde jämfört med våra konkurrenter.

Per-Erik Lindvall,
teknisk direktör



Nya labbet

ett forskningscenter som ger jobb och framtid

Vi ska leva upp till vårt löfte att de som köper vår pellets kan de förvänta sig det vi kallar Performance in Ironmaking. Våra kunder ska veta att deras produktion går bäst om de använder vår pellets.

VAD SKA MAN GÖRA I DET NYA LABBET? Agglomereringslaboratoriets roll är att vara utvecklingsverket där vi från laboratorieskala till liten pilotskala kan forska kring pelletiserings kalla och varma processteg.

Det som ska göras inom laboratoriet är ett komplext, tvärvetenskapligt arbete som kräver forskningsresurser med kunskaper i mineralogi, kemi, mineralteknik och metallurgi och många andra områden. Satsningen på FoU inom agglomering skapar en attraktiv forskningsmiljö för både dagens forskningspersonal inom LKAB och de som ska förstärka vår FoU-organisation i framtiden. Bra utrustning och viktiga forskningsuppdrag är naturligtvis viktiga komponenter i en forskningsorganisation. Men det är en hängiven och kreativ personal som gör skillnaden.

FLYGANDE START LKABs mål att öka leveranskapaciteten till 35-40 miljoner ton per år skapar nya utmaningar för våra forskare. Nya malmtypen ska in i våra verk:

• Hur påverkas våra produkter av att Leveäniemi tas i produktionen?

• Vad skapar Mertainen för nya möjligheter?

Många nya frågeställningar dyker upp när nya malmtypen ska in i tillverkningsprocessen. Tajningen med ett nytt laboratorium för agglomering är därför helt perfekt. För att ytterligare stärka forskningsorganisationen kommer ett tiotal personer att anställas som en direkt konsekvens av investeringen.

När det som kallas för Entré MalMBERGET blir färdigställt under nästa år stärks FoU ytterligare ett snäpp med de kontors- och utbildningsutrymmen som tillkommer.

VI TROR PÅ FORSKNING OCH UTVECKLING Beslutet för snart två sedan att under lågkonjunkturen 2009 våga satsa på ett nytt laboratorium för agglomering följer en god LKAB-tradition. Företaget har genom åren letts av övertygelsen att vi för långsiktig överlevnad, och för att kunna stärka vår position på järnmalmmarknaden, måste satsa konsekvent och långsiktigt på nytänkande, forskning och utveckling. Satsningen är ett gott exempel på detta.

Att tillverka pellets ska vi vara världs bäst på!

Per-Erik Lindvall, teknisk direktör

Delårsrapporten:

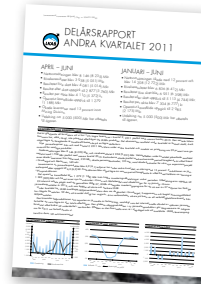
LKAB ökar takten



Mertainen – en av LKAB:s nya gruvor i satsningen på 37 miljoner ton i årsproduktion år 2015.

Foto: Fredric Alm

LKAB – Det är glädjande att vi haft 13 procent högre leveranser under andra kvartalet 2011 jämfört med samma kvartal 2010. Det säger Lars-Eric Aaro, vd i en kommentar till LKAB:s rapport över första halvåret 2011.



LKAB:s omsättning och försäljning ökade med 2,5 miljarder kronor och resultatet med drygt 400 miljoner kronor jämfört med 2010.

Delårsrapporten visar en nettoomsättning för första halvåret på 14 208 (12 722) miljarder kronor och ett rörelseresultat på 6 836 (6412) miljarder kronor.

Den senaste tidens finansoro har än så länge inte påverkat efterfrågan på LKAB:s produkter. Det ekonomiska resultatet under andra kvartalet var fortsatt starkt, dock något lägre än föregående år beroende på bland annat en lägre dollarkurs.



Lars-Eric Aaro.

Foto: Anders Alm

– Nya järnmalmpriser blev klara inför andra kvartalet och innebar en prisökning på 20 procent som genomsnitt för samtliga produkter, säger Lars-Eric Aaro.

Kinas ekonomi växer fortfarande, men på en lägre nivå. Den kinesiska stålproduktionen och importen av järnmalm är fortsatt hög, samtidigt som det internationella utbudet av sjöburen järnmalm fortsätter att vara lägre än den totala efterfrågan.

– Marknaden för järnmalm är fortsatt tajt, säger Lars-Eric Aaro.

Tillväxtsstrategin förutsätter en kapacitet för tågtransporter på Malmbanan år 2015 på minst 40 Mt, vilket bland annat innebär behov av fler och längre mötesplatser på Malmbanan mellan Luleå och Narvik. LKAB har under andra kvartalet beställt fyra energieffektiva och klimatanpassade IORE-linjelok och 300 nya 100-tonsvagnar. 2015 kommer LKAB att ha 17 tågsätt med 68 vagnar vardera när LKAB:s produktionstakt ökar.

– Vår strategi innebär nya och kontinuerliga satsningar på forskning och utveckling och på en säker, utvecklande och attraktiv miljö för LKAB:s nuvarande och allt fler nya medarbetare som rekryteras till företaget, och betonar Säkerheten Först, säger Lars-Eric Aaro.

LKAB:s fortsatta underjordsbrytning samt investeringar och kostnader för samhällsomvandling i Kiruna och MalMBERGET ställer höga krav på koncernens förmåga att generera starka rörelseresultat samt bra kassaflöden under kommande år.

JOHANNA FOGMAN

Siffror inom parentes anger 2010 års värden.

Förslagsställare belönades



KIRUNA För att uppmärksamma aktiva förslagsställare och förbättringsgrupper inom LKAB delades vältjänta priser ut på årets förslagsmiddag i Kiruna. Middagen ägde rum på Bolagshotellet den 14 juni.

Förslagsverksamheten inom LKAB har funnits sedan 40-talet. Många bra förslag har passerat sedan dess. Flertalet har belönats och det har resulterat i besparingar för miljonbelopp inom LKAB. För att uppmärksamma några av de personerna som ligger bakom förslagen anordnas varje år en förslagsmiddag med prisutdelning. Årets förslagsmiddag och prisutdelning ägde rum på Bolagshotellet i Kiruna den 14 juni. Inbjudna var, för-

Årets nämndeordförande 1999-2010



Anders Furbeck.

utom pristagarna från Kiruna och Malmberget, även koncernledningen och speciellt inbjudna. Prisutdelare var LKAB:s vd Lars-Eric Aaro och förslagskommitténs ordförande Anders Henriksson.

– I maj, detta år, har vi fått in 263 förslag. Motsvarande år, vid samma tidpunkt, fick vi in 184. Det är en ökning med 78 förslag, sade Lars-Eric Aaro.

I år delades ett nyinstiftat pris ut; årets nämndeordförande. Det gick till Anders Furbeck som har suttit med som förslagsansvarig sedan 1999 fram till i år.

– Vi vill stötta er alla som lämnar in förslag. Många besparingar har gjorts och många värden går inte att mäta i pengar, bland annat arbetsmiljö och kvalitet. Det känns speciellt att nu få lämna över mitt uppdrag till Monica Quinteiro, sade Anders Furbeck.

JOHANNA FOGMAN

Årets arbetsmiljöförslag



Läs och bryt bergsspel. Förslagsställaren har tagit fram ett godkänt sätt för "bryt och läs" gällande bergsspel. Det går ut på att man kopplar en arbetsbrytare parallellt med nödstoppet. Idag är detta ett godkänt arbetssätt, helt i linje med LKAB:s arbete med säkerheten först. Jakob Dahlin.

Premierad förbättringsgrupp arbetsmiljö 2010



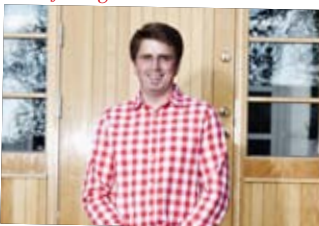
MUJ, Styrcentral 815 Gruppen har med stort engagemang tagit fram en helhetslösning för arbetsmiljön i styrcentralen och utvecklat ett mycket fint personalutrymme. Från vänster: Jarmo Haapanen, Christer Israelsson, Ronny Johansson, Anneli Vennström.

Årets förslag 2010



Isolation av takbygel. Förslagsställarna bakom årets förslag har på ett kreativt sätt löst problematiken med kortslutning i takbygeln på underjords tåg. Lösningen har medfört ökad tillgänglighet samt minskade underhållskostnader. Ett strukturerat arbete har gjort att problemen med kortslutning idag är eliminerad. Detta bidrar även givetvis till en säkrare arbetsplats. Andreas Karlsson och Joakim Hägg.

Årets förslagsställare 2010



Årets förslagsställare har under 2010 lämnat in 70 stycken förslag. 28 stycken av dessa har blivit belönade. Denna förslagsställare har varit riktigt kreativ under en lång tid. Sedan 2004 har David lämnat in inte mindre än 340 förslag på förbättringar. 102 av dessa är genomförda och därmed belönade. Det är en ära att premiera David Björnström som årets förslagsställare 2010. David Björnström.

Årets snilleblix



Mobilt kabelavhåll. Årets snilleblix är en stenfylld metall låda. Förslagsställarna har till en låg kostnad uppfunnit ett mobilt kabelavhåll. Lådan har till uppgift att motverka så kallade avhållsskador på lastmaskinskabel. Uppfinningen förbättrar ergonomin för förarna, höjer produktionshastigheten samt minskar slitaget på däck och drivlina. Roger Svanelöf och Kenneth Roukamaa.

LKAB:s värderingar ska "ENA"

LKAB ENA, Engagerad, Nytänkande och Ansvar, är värdeorden när LKAB stärker varumärket.

I våras inleddes arbetet med LKAB:s varumärkesprojekt. En viktig del i inledningsfasen var att ta reda på medarbetarnas bild av företaget och hur de vill att LKAB ska uppfattas. Genom enkäter och intervjuer har medarbetarna fått framföra sina åsikter.

– När vi har gått igenom resultatet är svaren slående lika, därför har valt att fokusera på tre värdeord som vi nu vill lyfta fram, berättar Grete Solvang Stoltz, personaldirektör.

"Engagerad" – vi har våra kunders resultat i fokus i allt vi gör.

"Nytänkande" – allt kan förbättras om vi vågar tänka i nya banor.

"Ansvar" – att vi agerar långsiktigt, visar respekt och sätter säkerheten först.

– Många positiva bitar har lyfts fram i undersökningen. Vi har också fått en tydlig bild av vad vi behöver jobba vidare med, säger Grete Solvang.

RENSA OCH FÖRSTÄRKA

Grete Solvang Stoltz hymlar inte om den kritik som framkommit i samband med enkäter och intervjuer, med



Grete Solvang Stoltz.

åsikter som: att "ett alltför hirearkiskt, manligt och otillåtande LKAB".

– Det är viktigt att vi har en kultur som medarbetarna trivs med, som får dem att stanna och som lockar nya medarbetare till företaget. Därför ska vi rensa ut det som är mindre bra och förstärka det som redan är bra.

FLER LÖPANDE SAMTAL

Arbetet har börjat. Just nu utbildas cheferna i de nya värderingarna och verktygen tas fram för det fortsatta arbetet.

– Det är viktigt att alla medarbetare tar värdeorden till sig och ställer sig frågan: vad betyder orden för mig? För

det är vi tillsammans som ska forma LKAB till det LKAB som vi vill ha det, säger Grete Solvang Stoltz.

VÄRDERINGAR SKA STYRA

– LKAB behöver bli ett värderingsstyrt företag om vi ska nå våra ambitiösa tillväxtmål, säger vd Lars-Eric Aaro.

– Man kan inte ha regler för allt här i världen. Än mindre förbud. Men om var och en av oss kommer ihåg LKAB:s värderingar och frågar oss hur vi kan tillämpa dem i just våra egna arbetsuppgifter, så ökar chansen att vi förstärker rätt beteenden.

– På samma sätt ska värderingarna leda oss rätt när vi är inne på fel spår, fortsätter han. Man ska inte behöva tveka inför vilka beteenden som är önskvärda respektive oönskade.

– Jag hoppas även att de enkla, tydliga värderingar vi slagit fast i LKAB ska stärka ledarskapet på varje arbetsplats. Nu får vi en självklar utgångspunkt för samtalet mellan chefer och medarbetare om hur arbetet utförs bäst. Det kommer att hjälpa oss att förbättra oss så att vi når våra högt uppsatta mål de närmaste åren, avslutar Lars-Eric.

ULRIKA WESTERBERG

Betonghäng propp i bergschakt

KIRUNA Vid två tillfällen på kort tid har betonghäng orsakat stopp i två av bergschakten i KUJ, Kirunagruvan. Stoppet har lett till produktionsbortfall på 200 tusen ton råmalm.

– Det är en katastrof för produktionen, säger Roger Klemo, sektionschef för bergtransport.

På kort tid har två av störtshakten mellan skivnivån och transportnivån i KUJ, saboterats av betonghäng. Någon eller några har tippat betong i schakten som enbart är till för berg och därmed orsakat stopp i produktionen.

– Jag vill tro att det handlar om oförstånd, säger Roger Klemo.

Det första häng som inträffade i april satt i två veckor. Det andra som inträffade ett par veckor senare orsakade produktionsstopp i tre veckor. Tillsammans resulterade det i ett produktionsbortfall på 200 tusen ton råmalm vilket motsvarar 120 tusen ton färdig pellets.

För att ett häng ska kunna konstateras måste kontroller genomföras under schaktet vilket kräver största försiktighet. När ett häng väl har konstaterats måste det lokaliseras och det sker genom sonderingsborring av schaktet.

– Sonderingsborring betyder att vi måste använda oss av en bormaskin som egentligen ska produktionsborra vilket i sin tur leder till att vi även blir stående med produktionsborringen.

– När vi väl kommer in i schaktet laddar vi och skjuter häng. Men det betyder också att vi skjuter sönder schaktet och drar på oss efterarbeten, förklarar Roger Klemo och vill därför förtydliga:

– Det viktigaste är disciplin. Inga främmande föremål får förekomma i schaktet och man lastar bara i det schakt man har order om.

ULRIKA WESTERBERG

Nya jobb i nya huset för kulforskning



– Toppen att få börja om efter semestern i helt nya lokaler säger Emma Nordström, Carola Yngman, Kristina Svanhem och Maria Roa i flyttbestyren.

Foto: Fredric Alm



Det nya labbet öppnar helt nya möjligheter. Nu kan vi forska från liten laboratorieskala till större pilotskala säger Yvonne Nilsson.

MALMBERGET – Äntligen har vi fått vårt efterlängtrade nya forskningshus i helt ny och fräsch miljö!

Det säger Kristina, Emma, Carola och Maria, laboranter vid det nya laboratoriet för agglomerering.

Allt är inte klart i den nya byggnaden ännu. Men flyttlådor, kartonger och instrument har burits över från FoU-stationen och CK-lab. Utrustningar och instrument håller på att installeras. De nya, stora pilotmaskinerna håller på att monteras.

För laboranterna är arbetsmiljön omvälvande:

– Det är så roligt att få så här fint på jobbet och att få ordentliga resurser. Jag vet, för när jag började för sju år sedan så hade jag bara en halv meter bänkskiva för mina prover. Nu får vi ett helt hus, säger Maria Roa, laborant.

NYA JOBB

Idag finns c:a 15 anställda som arbetar med försök kring agglomerering av råkulor och bränning av pellets. Ett tiotal nyanställningar är aktuella, och totalt kan c:a 25 personer jobba i det nya labbet. Utöver laboranter och tekniker knyts också ingenjörer och forskare till projekt och försök som skall bedrivas.

– Det är svårt att beräkna exakt hur många som skall jobba här eftersom vi jobbar i projektform, säger Seija Forsmo, expert vid LKAB FoU.

INFLYTTNING

Projektledare för Agglolab har varit Yvonne Nilsson, tf produktionschef vid agglomereringslaboratoriet.

– Jag är jätteglad att investeringsbeslutet togs och att huset äntligen är inflyttningsklart. Men otroligt mycket arbete återstår innan allt är på plats, all utrustning kalibrerad och allt är full drift, säger hon.

– Vi har haft en tuff budget, 80 miljo-

ner kr att hålla oss inom för byggnaden. Vi har inte kunnat få igenom allt, men vi har fått bra lösningar inom de kostnadsramar som satts, säger Yvonne Nilsson.

VÄRLDENS BÄSTA FORSKNING

För Seija Forsmo, expert och pådrivande forskare, är huset en startpunkt:

– Instrument och utrustning är våra verktyg. Men för att detta skall bli ett nyskapande forskningscentrum behövs människor och kunskaper som fyller huset. Världens bästa pellets behöver världens bästa forskning. Vi skall ha en miljö som lockar de bästa hjärnorna, säger Seija Forsmo.

Försöksanläggningarna skall klara volymer från enstaka gram i forsknings-skala till 150 kg i pilotförsöken. Hjärta i anläggningen blir en ny rullkrets, där man kan rulla större mängder råkulor under kontinuerlig drift. Intill byggs en ny ugn, pot furnace, där den varma delen av processen undersöks med modern mätteknik.

RÅKULAN

I råkulelabbet kan man göra försök med nya recept. I finlabbet finns de mest noggranna utrustningarna för de minsta proverna, ibland en enda kula.

Här testas egenskaper t ex olika råma-

terial som slig, bindemedel och vatten för att se hur de påverkar pelletisering på ett mycket tidigt stadium innan försök i större skala.

– I laboratorietester kan vi hålla mätförhållanden under strikt kontroll, till skillnad mot större tester där massor av parametrar samverkar och påverkar slutresultatet, säger Yvonne Nilsson.

– En stor utmaning blir de nya Malmsorterna i Svappavaara. Där har vi tre nya malmsorter som skall in i vårt produktionssystem, Gruvberget, Mertainen och Leveäniemi. Hur deras analys är och hur de skall bearbetas för att bibehålla hög kvalitet i vår pellets är en stor Fou-fråga, där vi kommer att få stor användning av det nya labbet, säger Seija Forsmo.

BESÖKARE BOKAS

Intresset inom LKAB för den nya anläggningen är mycket stort. Många vill komma på besök för att se LKAB:s nya forskarmiljö.

– Vi schemalägger visningar för LKAB-personal när vi fått överta huset från projekteringen, säger Yvonne Nilsson.

MAURITZ MAGNUSSON



Taggen som ska bäras i fickan innehåller en radioutrustning som skickar signaler till de olika läsplatserna i gruvan.

Foto: Ulrika Westerberg

Ny "tag" för Kirunagruvan

KIRUNA Med start i september införs ett nytt system för inpassering i Kirunagruvan, KUJ. Innan oktobers slut väntas alla berörda personer ha fått sin tagg utbytt.

Under våren 2011 har otaliga tester genomförts gällande ett nytt inpasseringssystem i KUJ.

– Anledningen till bytet är dels att det befintliga systemet är föråldrat och att det i stort sett är omöjligt att få tag på reservdelar. Och dels att vi med det nya systemet får en högre upplösning och kan se var i gruvan personerna befinner sig, säger Lars Byström, projektledare, WLAN.

Det nya systemet är en modernare variant av det inpasseringssystem som redan idag används i Malmberget. Systemet bygger på en radioutrustning som

finns i taggen och som sänder signaler till de så kallade läsplatserna som finns utplacerade runt om i gruvan. Läsplatsen läser dels av vem som passerar och i vilken riktning personen färdas.

ANSÖKAN VIA WEBBFORMULÄR

I samband med systembytet kommer alla medarbetare, anställda och entreprenörer, som arbetar under jord i Kiruna att på nytt behöva ansöka om behörighet i KUJ.

– Ansökan kommer att ske via ett webb-baserat formulär och vi arbetar just nu med att göra ansökningsprocessen så enkel som möjligt, säger Johan Hennell, projektledare, nytt inpasseringssystem KUJ.

KONTAKTAS VIA MAIL

Under veckorna 36-37 berörs till att börja med 500 personer av det nya sys-

temet. Under oktober planeras samtliga resterande få sin tagg för inpassering under jord och det gamla systemet tas successivt ned.

– Vi kontaktar varje person som berörs direkt via mail, då får man också länken till beställningssidan förklarar, Jenny Brännström, tekniker, nytt inpasseringssystem KUJ.

Efter godkännande från ansvarig chef finns den nya taggen att hämtas hos vaktten. Där återlämnas även den gamla taggen.

ULRIKA WESTERBERG

KONTAKT:

E-post: jenny.brannstrom@logica.com

Tel: 0702-00 48 24

E-posr: johan.henell@logica.com

Tel: 0733-98 58 03

Carola blev vårdare, brandman och operatör

MALMBERGET Carola Herrlin kom från vården som undersköterska och mentaltvårdare till LKAB för nio år sedan. Det har hon aldrig ångrat. Nu är hon både operatör på Bandugnsverket på femskift och brandman i Industribrandkåren.



NAMN: Carola Herrlin
ÅLDER: 42 år
YRKE: Operatör och brandman, LKAB,
FAMILJ: Maken Sonny och döttrarna Ronja 21 och Alinne, 19 år
BOR: Villa i Malmberget

– Att komma till LKAB var som att komma till himmelriket. Företaget satsar verkligen. Jag har fått en bra utveckling här och stortrivs, säger hon.

Carola tränar mycket och håller sig i fysisk trim. Konditionen var ett villkor för att komma med i LKAB:s Industribrandkår.

– Brandkåren har lagstadgade krav på fystester. Samma testvärden gäller för både män och kvinnor därför att det är samma verklighet vi möter när kriser, olyckor och bränder skall hanteras. En rökdrykare skall bära 22 kg utrustning och kunna bära ut skadade, säger hon.

Kunskaperna från vården blev förstås ett extra plus.

Som brandman har hon hunnit vara med om en hel del. Hon har fått uppleva hur det känns att vara med om att föra ut skadade kamrater efter en svår olycka, att släcka bränder eller hindra brandtillbud att sprida sig. Då behövs både fysisk och mental styrka.

Carola Herrlin jobbar i ett roterande schema på Bandugnsverket, dels i kontrollrummet, dels ute på maskinen.

– Uppgifterna växlar varje arbetsdag. Alla lär sig alla yrken kring maskinläggningen och dessutom processtyrning via datorerna.

På fritiden har Carola fullt program. Det blir träning flera dagar i veckan, sedan familjeliv och umgänge med de vuxna



Carola Herrlin växlade från vårdare till operatör och brandman hos LKAB. – Jämställdheten är lika låg på båda ställena. I vården är mer än 95 procent kvinnor och i gruvan är det motsvarande andel män. Men allt fler kvinnor söker sig till gruvan, säger hon. Foto: Fredric Alm

döttrarna omväxlande med skötsel av tre hundar och friluftsliv i fjällen på vintervintern. Tills i fjol hade hon även en häst att sköta om.

– Hästlivet gav mig en spännande fritid under 10 år. Förr tävlade jag med en av hästarna. Ifjol blev min häst tyvärr sjuk och dog när den gick på bete nere i Luleå. Hästen dog av förgiftning, men vi vet inte vad som hände. Det var både tråkigt och obehagligt, säger Carola.

På vintervintern tillbringar Carola gärna sin fritid på fjället.

– Vintervintern är underbar. Vi gillar att köra skoter, och jag fiskar från isen när det finns tillfälle.

Ett återkommande tema för Carola är säkerheten.

– Det är otroligt viktigt att använda

personlig skyddsutrustning och tänka säkerhet. Det gäller både i jobbet och på fritiden. På skotern skall hjälmen alltid vara på och isdubbarna sitta runt halsen. Det kostar så litet och kan vara avgörande när en olycka händer.

Carola vet, för hon var med när en väninna gick genom isen på skoter.

– Äventyret gick bra, vi kunde dra upp henne. Men mina isdubbar kommer aldrig mer att ligga i matlådan bakpå skotern säger hon.

Med Carolas rörliga liv och skiftarbete blir det inte mycket tid över för att läsa böcker eller hänga med på TV t ex.

– När jag kramar kudden brukar jag somna direkt, säger hon.

MAUIRTZ MAGNUSSON



Greta Lerenius, ny rehabsamordnare i LKAB.

Foto: Mauritz Magnusson

Greta tar över rehab

LKAB Rehabfunktionen inom LKAB omorganiseras. Från att ha haft en rehabsvarig vardera för Malmberget, Svappavaara och Kiruna ska nu en och samma person ansvara för rehabsamordningen inom hela LKAB i tätt samarbete med HR-avdelningen.

– Syftet med omorganiseringen är att samordna alla rehabfrågor på en och samma plats i bolaget och på så vis hoppas vi också kunna skapa ett mer enhetligt arbete, berättar Mikael Pudas, personalchef.

BRA SIFFROR

Greta Lerenius som är utbildad akutsköterska har ca 25 års erfarenhet av arbete inom sjukvården har utsetts till rehabsamordnare.

– Det ska bli en jättespännande utmaning, säger Greta Lerenius.

De senaste 9 åren har hon arbetat som företagssköterska på LKAB i Malmberget med stor erfarenhet när det handlar om sjukfrånvaron.

– Vi har ju fantastiskt bra siffror, 0,4 procent långtidssjukskrivna och 2,2 procent korttidssjukskrivna. Vi ska fortsätta jobba för ett friskare LKAB och då framförallt med det förebyggande arbetet, säger Greta Lerenius.

ROLLER

I samma veva som Greta Lerenius kliver in i rollen som ansvarig rehabsamordnare lämnar Ingemar Stöckel, som tidigare varit rehabsvarig i Kiruna, sin roll för en tjänst som avtalschef.

Susanna Lundhamn Jokinen som vikarierat för Ingemar Stöckel i samband med övergången har fortsatt sin ordinarie tjänst som HR-advisor. Och Brigitta Köhler som har 45 år inom LKAB och de senaste åren arbetat som både rehabsvarig i Malmberget och Svappavaara och med evenemang, ska fokusera på arbetet med LKAB:s restauranger innan hon vid årsskiftet planerar att gå i pension.

ULRIKA WESTERBERG

NY PÅ JOBBET:

JÖRGEN LANSGREN

har fått nytt jobb som produktionsledare vid anrikningsverket, Kiruna, PKA. Han kommer närmast från en tjänst som underhållsingenjör vid PKU. Jörgen har börjat tjänsten i augusti.

MIKAEL FORSLUND

har anställts som Produktionschef vid EPO, Operativt Inköp i Malmberget från 1 september 2011.

LARS ERKKI

har utsetts till sektionschef hos TLE från 1 september 2011. Han kommer närmast från en tjänst som sektionschef för Processnära IT.

LKAB | FRÅN INSIDAN

MÅNADEN SOM GICK:

7/7 LKAB:s sommarskola tog slut för i år. Ett trettiotal barn deltog.

14/7 LKAB:s vd Lars-Eric Aaro gjorde debut som sommarpratarn i programmet "sommar" i Sveriges Radio P1.

20/7 Rälsläggningen av den nya järnvägen startade bakom Kiirunavaara.

20/7 Bygget av Gruvstadsparken 1 i Kiruna är i full gång.

8/8 LKAB mottog konstverket Underwater, en muralmålning från konstnärgruppen Tomma Rum i Malmberget.

12/8 Filmpremiär med en LKAB-anställd, Erica Midfjäll, Kiruna, i huvudrollen

15/8 LKAB:s delårsrapport för andra kvartalet presenterades. Delårsrapporten visar en nettoomsättning för första halvåret 2011 på 14 208 (12 722) Mkr och ett rörelseresultat på 6 836 (6412) Mkr.

Parkering utanför M-hus och vändplatser är absolut förbjudet pga problem med vändning av bussar. För att vi ska klara tidtabellen måste dessa platser vara fria.

Ulf Fjällborg
Trafikledning LKAB Kiruna



LKAB | TACK

Hjärtligt tack för all uppvaktning i samband med min pensionsavgång.
Ingemar Lodén

Ett stort tack till arbetsledare och arbetskamrater vid tillredningen för uppvaktningen vid min pensionering.
Roland Älgamo

Ett hjärtligt tack till arbetskamrater och medarbetare för uppvaktningen vid min pension från LKAB efter 39 år.
Gunnar Rinnefelt

Tack för uppvaktningen som jag fick på min 50-års dag, ingen nämnd ingen glömd.
Bengt Pounu

Tack arbetskamrater/arbetsledare för 50-årspresenten. Den var perfekt! Cash is King
Krister Wuopio

Tack till alla för uppvaktning vid min pensions avgång med blommor och presenter efter 38 år i LKAB. Ett särskild tack till Er som kom till stuga i Käantöjärvi det blev en minnesvärd kväll med många skratt
Leif (hagge) Haglander

Tack till alla arbetskamrater för all uppvaktning som jag fick på min 60-års dag.
Sven Ivar Cidren

LKAB | KALENDARIUM

DET HÄNDER I LKAB:

31/8 Malmfältgruppen möts i Stockholm under ledning av näringsminister Maud Olofsson.

1/9 Skyddskommittén sammanträder (video).

7/9 Invigning av Agglomereringslaboratorium i Malmberget.

8/9 Processrådet sammanträder.

9/9 LKAB Framtid kommer ut.

14/9 Invigning av Iggesundsparken i Kiruna.

16/9 Koncernledningen sammanträder.

17/9 Invigning av leden till Ädnavaare i Kiruna.

23/9 Veckobladet nr 7 2011 kommer ut.

LKAB | LEDIGA JOBB

Tekniker

Deltidsbrandman sökes till Malmberget.

Utvecklingsingenjör till Kiruna

Underhållstekniker till Svappavaara (vikariat)

Produktionsplanerare

Industrielektriker Malmberget

Vedlikehållsingenjör

Driftselektiker till Narvik

Fordonsmekaniker till Malmberget

Maskinförare till Malmberget

Rasladdare till Malmberget

Planerare Gruvlayout till Malmberget

Medarbetare sökes till Processervice Sovring/Anrikning (PMA), Malmberget.

Produktionschef Teknisk administration, Kiruna

Gruvoperatör PNB

Mekaniker/Maskininspektör till pelletsverken, Malmberget

Planerare EI500

Planerare inom VVS

Arbetsmiljöutvecklare till Malmberget (även extern annons)

Personalkonsulent Kiruna (även extern annons)

Lärare till Bergarbetarutbildning i Malmberget (även externt)

Instruktör Fordon - Utbildningen

KGS söker gruvplanerare

Specialist Processmineralogi till FoU Mineralteknik

Vi4:

Hur tror du att finansorn påverkar dig, ditt jobb och LKAB?



Stefan Holmblad, projektchef, Kiruna:

– Ja, på sikt kan det göra det. Alla är vi beroende av omvärlden – både privat och genom företaget.



Anna Olsson, tillredare, Malmberget

– Det är svårt att tro något. Men det kan påverka LKAB, det fick vi se förra gången. Jag tror inte att det påverkar mig personligen. Eventuella effekter på företaget kommer att lösas, LKAB har en stark grund att stå på.



Staffan Hahr, guide, Kiruna:

– Ja, möjligheten finns. Det beror på hur djup och långvarig finansorn blir.



Stefan Aspemo, guide, Malmberget

– Nej inte nämnvärt. Jag tror att LKAB står sig starkt. Men man vet inte, det går fort när det händer. Men LKAB har sina risker spridda så det står sig starkt.

Terränglöpning. LKFF- Gården.

Torsdag 1/9
klockan 18.00.

Klasser:
Herrar o Pojkar:
2,5, 4,8, 7,4 km.

Damer o Flickor:
2,5, 4,8, 7,4 km.

Fika o Bastu. Prisutdelning direkt efter tävlingen.

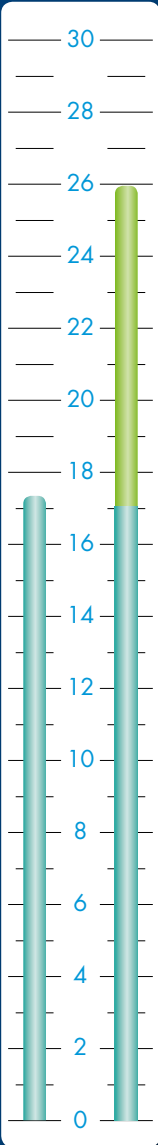
OBS! Endast för LKAB Fritids medlemmar.

Hjärtligt Välkomna!
Gå Lunka Löp.



LEVERANSER
MILJONER
TON

2011 2010



Aktuell period 2011 och motsvarande 2010. ● Total leveransnivå 2010.

HUVUDPROCESSEN

Ack 2011

Ack 2010

▼ ARBETSMILJÖ

Antal olycksfall med frånvaro	22	44
-------------------------------	----	----

▼ FÄRDIGA PRODUKTER (kton)

Pellets	13 728	13 717
Fines (inkl KMR)	1 952	1 784

▼ FÖRÄDLINGSVERK (kton)

KK2	1 910	1 883
KK3	2 966	2 847
KK4	2 962	3 069
SK	2 393	2 196
ANR-SOVR (KMR)	511	491
ANR	1 441	1 294
BUV	1 700	1 859
MK3	1 797	1 864
PAR till Upplag	0	0
Summa	15 680	15 503

▼ RÅMALM (kton)

Råmalm Norra	11 002	10 959
Råmalm Södra	9 080	8 880
Summa		

▼ PRODUKTKVALITET (%)

K-värde	97,0	93,9
---------	------	------

▼ KOMMENTARER 2 senaste veckorna (Siffrorna avser kton)

Norra: Råmalm: 13 kton. KK2: -49 kton. Tegelutfall Kiln.

KK3: -10 kton. Justering pallets i kylare.

KK4: -56 kton. Haveri grate.

Svp: +43 kton. Haveri eldfast kylare.

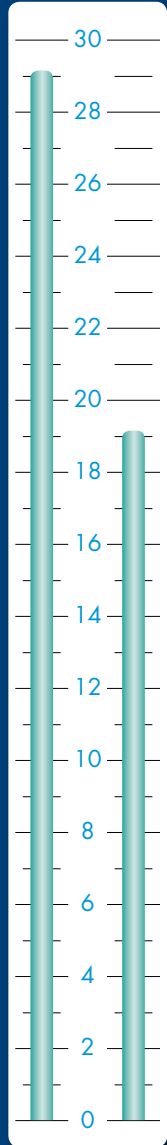
Södra: Råmalm: 5,1. MAF: -4,3. Rågodsbrist.

MPBO BUV: -17,6. Åskstörningar.

MPBO MK3: 5,4.

BELÖNING
TKR. ACK
TOM JULI

2011 2010



veckobladet

Information till medarbetare i LKAB. Utges av LKAB Communications, Box 952, 971 28 Luleå.
Utkommer en gång i månaden med sommaruppehåll. Får citeras, ange källan.

Nr 7 2011 kommer 23/9
Manusstopp 16/9

Redaktion:



Mauritz Magnusson
0970-765 22
076-844 57 92
mauritz.magnusson@lkab.com



Maritha Mossberg
0970-766 44
073-074 36 45
maritha.mossberg@lkab.com



Johanna Fogman
0980-714 75
070-342 14 75
johanna.fogman@lkab.com



Kajsa Lindmark
0970-767 78
070-363 55 70
kajsa.lindmark@lkab.com



Åsa Poromaa
0980-712 68
070-342 12 68
asa.poromaa@lkab.com



Ulrika Westerberg
0980-713 59
070-342 13 59
ulrika.westerberg@lkab.com

E-post: veckobladet.lkab@lkab.com

Internet: www.lkab.com

Ansvarig utgivare: Lotta Fogde

Produktion: Vinter

Tryck: Tryckpoolen AB