

veckobladet

LKAB



Tre nya gruvor Den första sprängningen i Gruvberget i Svappavaara gjordes vid probvrytning för snart två år sedan. I vår kan brytning i den första av tre nya gruvor bli verklighet. Satsningen på Gruvberget, Leveäniemi och Mertainen innebär 200–250 nya jobb inom en femårsperiod.

4

Kommunikation ger bättre säkerhet

Diamantborrharnas ensamarbete gör att kommunikation är en förutsättning för en säker arbetsmiljö. – Att kommunicera med varandra ser jag som en självklarhet i arbetet. Tillbudena har minskat och överlämningarna mellan skiften har blivit bättre, säger Bo-Göran Korvi, produktionschef för diamantborrharna i Kiruna.

Säkerheten först!

Diamantborrharna börjar alltid sina skift med en kort genomgång av dagen, då de t.ex. kollar av informationstavlan där föregående skift lämnar lägesrapport. Vid skiftskarv möts arbetslagen och då finns möjlighet att diskutera viktiga frågor som rör arbetet.

– Jag vill ha hela gruppen samlad när jag informerar för att alla ska få samma information samtidigt. Dessa möten har även hjälpt till att öka kommunikationen mellan arbetslagen samt byggt upp en sammanhållning och en trygghet i gruppen. Vi är mer mån om varandra nu, säger han.

MÅNADSMÖTEN Varje månad hålls ett möte då för- och eftermiddagsskiftet träffas för att bland annat gå igenom riskanalyser och diskutera nya risker som uppstått i diamantborrharnas arbete.

– Säkerhet är något vi hela tiden diskuterar, det är en del av vårt dagliga arbete och riskanalysen är ett levande dokument. På månadsmötena kan vi tillsammans titta på säkerheten och jag vet då att alla har tagit del av riskanalyserna. Mitt arbete innebär till stor del att skapa säkra arbetsmiljöer för mina arbetslag, säger Bo-Göran Korvi.

SÄKERHETSDISKUSSION Roger Fors, John Olofsson och Gunnar Fors ingår i samma arbetslag.



– Vi har klarat oss bra när det gäller olycksfall och visst har man skärpt till sig med tillbudsrapporteringen de senaste åren. Vi försöker lösa problemen direkt när de uppstår. Senast gällde det en ökad radonhalt eftersom ventilationen skulle bytas ut. När det gick trögt fick vi ligga på för att få problemet åtgärdat, säger John Olofsson.

– Vi pratar om säkerheten på varje nytt ställe eftersom vi flyttar så ofta. Det är också bra med säkerhetsrundor eftersom man själv lätt blir hemmablind, säger Roger Fors.

ARBETSPLATSADRESS Sedan kortsystemet för att köra ner i gruvan installerades har diamantborrharna haft en adress kopplad till sig i systemet. Det innebär att rasstaben ser var personens arbets-

plats finns, vilket är en viktig säkerhetsfråga. Detta är unikt för diamantborrharna och kräver att adressen uppdateras så fort den ändras.

– Det är lätt att säga att man ska förbättra, men den stora utmaningen är att bibehålla de förbättringar som det beslutats om. Det ska fungera i verkligheten, inte bara på papperet, säger Bo-Göran Korvi.

KONTINUERLIG KONTAKT Under arbetspasset håller arbetslaget kontakten med varandra via telefon och genom personliga besök för att se att allt är bra.

Skulle något inträffa och telefonlinjen brytas går ett larm hos rasstaben som direkt försöker kontakta borrharen som finns på platsen. Kan inte kontakt upprättas åker någon i arbetslaget till platsen för att kontrollera vad som har hänt.

Vid ensamarbete är målet att ha telefonkontakt med någon varannan timme.

Att kontinuerligt arbeta med dessa frågor har medfört att diamantborrharna idag inte ser säkerhetsarbetet som en extra arbetsuppgift utan som en del av det dagliga arbetet.

DIAMANTBORRNING I KORTHET

- Diamantborrning används för kartläggning och uppdatering av malmfyndigheten. Det används även för svårtolkade områden gällande exempelvis geologi och bergmekanik.
- Senaste åren har verksamheten mest koncentrerats till undersökning av sjömalms utbredning mot norr.
- Diamantborrharna är de första som kommer i kontakt med malmen vid ej tidigare undersökta områden.
- De borrar lös mer än 3 meter långa stavar av berg som hämtas upp från mer än 600 meters djup.
- Diamantborrning är ett självständigt och ständigt lärande arbete.



Inträffade olycksfall

6 januari Halkade på is vid lossningshallen SILA och föll illa, smärta i rygg. Narvik, MTAS, SILA, 4–14 dagars frånvaro.

12 januari Fick cement i ögonen efter att packning i cementpump havererade. Kiruna, KGS, Kuj, 1–3 dagars frånvaro.

14 januari Tappade överkörningsskydd på fot – skyddet föll just ovanför stålhättan på skyddssko. Kiruna, LKAB, Kuj, 1–3 dagars frånvaro.

23 januari Slog huvudet i bultaggregat vid reparation av bultrigg. Malmberget, KGS, Muj, 1–3 dagars frånvaro.

26 januari Snubblade på trappstege och skadade fot. Kiruna, KGS, Kuj, 1–3 dagars frånvaro.

26 januari Skadade finger vid rensning av sten från maskin. Kiruna, LKAB, Kuj, 4–14 dagars frånvaro.

29 januari Klämde hand i blästringsskåp. Malmberget, LKAB, Mvd, 1–3 dagars frånvaro.

Sammanställning januari

Olycksfall med frånvaro	7
Olycksfall utan frånvaro	22
Tillbud	200
Inrapporterade risker	781

Endast delar av koncernen, källa SAM-databasen.

Tre nya järnmalmsgruvor planeras

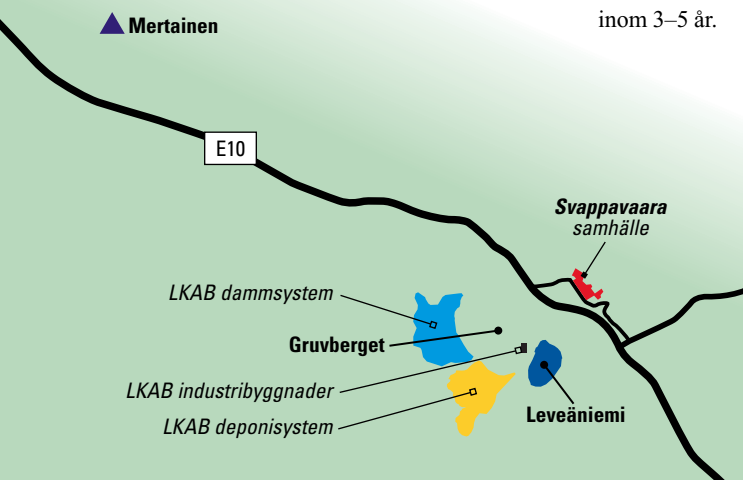
LKABs kunder vill växa och LKAB behöver kunna växa med dem. Kapaciteten ovan jord har byggts ut de senaste fem åren. Med två nya pelletsverk och uppgraderad logistikstruktur är råmalms-tillgången den trånga sektorn i processkedjan, enligt LKABs strategi.

Under första halvåret 2010 planerar LKAB att öppna ett dagbrott i Gruvberget vid Svappavaara, 4,5 mil sydost om Kiruna. Det handlar om cirka två miljoner ton järnmalm per år som skall levereras till Svappavaara och det norra omloppet i form av rågods för pelletstillverkning. Miljödomstolsprövning sker i mars och strax efter det hoppas LKAB komma i gång med produktionen.

– Det blir första gången på över 50 år som LKAB öppnar en ny järnmalmsgruva, säger vd Lars-Eric Aaro. Brytningsstarten kommer att innebära cirka 50 nya jobb.

Sedan när alla gruvorna är igång räknar vi med 200–250 jobb totalt.

LEVEÄNIEMI OCH MERTAINEN Dessutom kommer LKAB i år att lämna in en ansökan om miljötillstånd för Leveäniemi, som stängdes i mitten av 1980-talet av konjunkturskäl. Produktion planeras kunna komma igång inom 3–5 år.



Vy över Gruvberget och Svappavaara.



Lars-Eric Aaro.

Ytterligare en högtintressant fyndighet i Svappavaaraområdet är Mertainen. Ansökan om provbrytning och miljö-tillstånd kommer att lämnas in under 2010.

– De tre nya gruvorna ökar LKABs kapacitet av färdiga produkter. Vi ser en ökad efterfrågan på järnmalmsprodukter och siktar på att 2015 kunna leverera 35–40 miljoner ton färdiga produkter per år. Detta blir vårt viktiga strategiarbete

för perioden fram till 2015, som vi skall kalla LKAB'37, berättar Lars-Eric.

DAGBROTT, MED FLEXIBEL PRODUKTION De tre fyndigheterna innehåller tillsammans cirka 300 Mt järnmalm, och har en järnhalt på mellan 40 och 55 procent. Gruvorna kommer att brytas via dagbrott, med ett flexibelt produktionsupplägg.

– Produktionen ska följa konjunkturläget som avgör

omfattningen av verksamheten. Vid hög efterfrågan är brytningen igång, om konjunkturen viker kan gruvorna läggas i malpåse, säger Per-Erik Lindvall, direktör för Teknik och Affärsutveckling i LKAB och avslutar:

– Alla tre gruvorna ligger i LKABs närområde, vilket underlättar brytningsstart. Infrastrukturen i form av vägar, förädlingsanläggningar, transporter och hamnar finns ju i stort sett redan klara.



Per-Erik Lindvall.

Miljardvinsten – ett styrkebesked

Under recessionens år, 2009 gör LKAB en vinst på över en miljard kronor. Personalens flexibilitet och LKABs förmåga att snabbt ställa om produktionen innebar att marknadens krav kunde mötas med ökade leveranser under hösten.

– Att LKAB gjorde en vinst på över en miljard kronor 2009, trots lågkonjunkturen i början av året, är ett styrkebesked om den enorma flexibilitet som finns i vår organisation, säger vd Lars-Eric Aaro. Men det är också en påminnelse om betydelsen av att ha en stark kassa. Tack vare den kunde vi behålla personalen och bygga lager, vilket tillsammans med den nya marknadsstrategin biddade för att LKAB kunde ta marknadsandelar när konjunkturuppgången kom.

– Genom att investera 22 miljarder kronor ovan jord i nya pelletsverk och förbättrad logistik de senaste fem åren har vi förflyttat den trånga sektorn i LKABs produktion dit där den hör hemma: i gruvorna. Vår investeringsstrategi 2004–2009 har varit att; varje ton vi kan producera i gruvorna skall kunna levereras till kund som pellets/fines. Våra kunder växer och den närmaste femårsperioden ska vi växa med dem, och därför planerar vi för att öka gruvkapaciteten med

tre nya gruvor så att vi får full nytta av våra anläggningar ovan jord. Eftersom vi i LKAB har överkapacitet i förädling, logistik och hamn, blir investeringen per ton pellets från dessa dagbrott extremt billig i jämförelse med våra konkurrenters gruvutbyggnader.

EKONOMI Koncernens likviditet (kassa) var vid årsskiftet 6 195 Mkr, en minskning från fjolårets 9 643 Mkr. Under året har LKAB omvandlats till ett så kallat publikt aktiebolag. En så kallad lånefacilitet på 5 000 Mkr har tecknats, som vid behov kan nyttjas. LKAB har investeringsutbetalningar på cirka fem miljarder kronor per år de kommande åren. Målet är dock att klara investeringar och kostnader för samhällsomvandlingarna med egna medel.

Utdelningen till aktieägaren, staten, föreslås av styrelsen till 500 Mkr. Motsvarande summa 2008 var 2 800 Mkr.

JÄRNMALMS-VERKSAMHETEN De senaste fyra månadernas maximala leveranstakt inom Mining Division, 28 Mt på årsbasis, har tillsammans med koncernens pågående kostnadsbesparingsprogram inneburit att den positiva resultatutvecklingen från tredje kvartalet fortsatte.

Orderingången för divisionen ökade kraftigt under andra

kvartalet. Under året har nya affärer gjorts, bland annat med kinesiska kunder. Försäljningen till Mellanöstern har förbättrats och hemmamarknaden i Europa har också kommit igång. LKAB har ökat sina marknadsandelar under året och efterfrågan på järnmalmprodukter har ökat.

Priserna på järnmalmprodukterna har sjunkit med cirka 49 procent på pellets och cirka 32 procent på fines, vilket i princip motsvarar 2007 års nivå.

INDUSTRIMINERAL-VERKSAMHETEN Inom Minerals Division har den ekonomiska återhämtningen, främst inom Europa och den fortsatta tillväxten i Kina, lett till ökad efterfrågan på industrimineraler.

Inom byggindustri, gjuterier och producenter av elfasta material har efterfrågan på Minelcos produkter ökat successivt under året. En tydlig återhämtning kan också noteras för glimmerprodukter och mineraler med flamskyddande egenskaper. Efterfrågan på mineraler för vattenreningskemikalier samt olje- och gasutvinningsprojekt var god under hela året. Priserna på industrimineraler har också generellt sett stabiliserats.

Under fjärde kvartalet togs beslut om att stänga olivingruvan Seqi på Grönland. Marknadspriset på olivin har sjunkit vilket gör det billigare att köpa

av extern leverantör än att bryta själv. Avvecklingen beräknas vara slutförd under 2010.

OKTOBER – DECEMBER

- Nettoomsättningen minskade med 17% och blev 4 593 (5 519) Mkr.
- Rörelseresultatet ökade med 116% och blev 1 041 (481) Mkr.
- Resultatet efter finansiella poster ökade med 102% och blev 1 177 (528) Mkr.
- Resultat efter skatt uppgick till 705 (751) Mkr.
- Operativt kassaflöde uppgick till 1 468 (2 128) Mkr.
- Ökade leveranser med 34% inom Mining Division.
- Nedskrivning av olivinverksamhet på Grönland med -317 Mkr.

JANUARI – DECEMBER

- Nettoomsättningen minskade med 50% och blev 11 558 (23 128) Mkr.
- Rörelseresultatet minskade med 94% och blev 659 (10 327) Mkr.
- Resultatet efter finansiella poster minskade med 89% och blev 1 192 (10 389) Mkr.
- Resultat efter skatt uppgick till 719 (7 641) Mkr.
- Operativt kassaflöde uppgick till -649 (5 652) Mkr.
- Minskade leveranser med 17% inom Mining Division.
- Nedskrivning av olivinverksamhet på Grönland med -317 Mkr.
- Styrelsen föreslår årsstämman att utdelning ska uppgå till 714 (4 000) kr per aktie motsvarande 500 (2 800) Mkr.

Fortfarande viktigt att hålla i slantarna

Efterfrågan är stor, prisutvecklingen ser ut att bli positiv och dollarkursen är säkrad. Samtidigt är kunderna inte så pigga på att ge prognoser om framtiden. – Det är viktigt att fortsätta hålla i kostnaderna nu trots att marknaden har vänt, säger ekonomidirektör Leif Boström.

Det ekonomiska läget för LKAB är gott, speciellt med tanke på det positiva resultatet för det stora krisåret 2009.

– Att kunna leverera ett årsresultat på 1,2 miljarder efter ett lågkonjunkturår är mycket bra. Vi har sett ett kraftigt uppsving på marknaden, men det är oerhört svårt att spå något om helåret 2010. Vi har ju sett hur fort det kan gå både upp och ner, och även om LKAB inte ser några tecken på avmattning så talas det om risken för en nedgång på efterfrågan i Europa, säger Leif Boström.

VINSTEN VIKTIG LKAB är ett volymföretag och ska det bli vinst gäller det att gruvor och verk kan gå för fullt – och att kunderna vill ta emot stora leveranser.

Men varför är det så viktigt för LKAB med stora vinster, varför inte ta det lite lugnt och nöja sig med hyfsad vinst?

– Det finns ett enkelt svar på det. Vi har investerat 22 miljarder de senaste åren och ska fortsätta med i storleksordningen 5 miljarder per år. Då måste vi ha pengar. Vi investerar ju i vår framtid med nya huvudnivåer och samhällsomvandlingar som gör att vi kan fortsätta bryta, säger Leif Boström.

Och det skulle vara en risk att ”spara” på malmen i backen.

– Vi vet ju inte hur efterfrågan är om fem år. Det gäller att passa på när världen vill ha järnmalm, annars kan det vara för sent. Och våra investeringar måste vi ju göra nu.

HÅLL I SLANTARNA! Förutom fortsatta vinster är det också viktigt att se över kostnaderna. Besparingsprogrammet som togs fram i fjol fortsätter, och har stor potential att stärka ekonomin inför de stora investeringarna.

– En viktig del i programmet är konkurrensutsättning av alla leverantörer och entreprenörer. Tidigare hade vi många ramavtal, men nu är det full upphandling som gäller. Allt över 50.000 kronor ska det vara offertförfrågan på, vilket vi berättat om på våra leverantörsdagar.

LKAB har återinfört budgeten igen, i stället för att som tidigare ha ekonomisk styrning på rullande 12 månader.

VAD ÄR FÖRDELEN MED EN

BUDGET? – Man bestämmer vad man ska göra och hur mycket det ska kosta, och kan sen följa upp det. Budgeten innebär ett åtagande, och det är en styrka i dessa tider. Rullande tolv månader fungerar inte när det ena månaden går spikrakt upp och nästa spikrakt ner, och sen efter ett tag vänder upp igen. Då kan man inte jämföra ett år bakåt, utan man måste lägga en plan som man följer. Vi ska följa målen i budgeten väldigt noga.

LKAB HAR JU FÖRBERETT SIG FÖR ATT KUNNA LÅNA PENGAR. MÅSTE VI DET?

– Det är inte aktuellt med lån i dagsläget. Vi kommer att klara de närmaste investeringarna med egna medel, och det är mycket anmärkningsvärt för ett bolag som investerar så tungt som vi gör. Däremot har vi kvar lånemöjligheten för framtiden.

SÅ HUR SER DET UT FRAMÖVER?

– Den närmaste framtiden är ljus. Vi har en mycket stark efterfrågan. Prisbildningen kan komma att utvecklas positivt. Vi har säkrat dollarkursen på en bra nivå. Nu ligger det i våra händer att leverera med god kvalitet till rätt kostnader!

Inköp Leverantörsträff

Kiruna
2010-02-04



Roger Hansson, chef
inköps löpande verksamhet
och Tage Lundin, inköpschef.

Kostnader sänkta med över 100 miljoner kronor

LKAB har genomfört de årliga leverantörsdagarna i Malmberget och Kiruna. Leverantörerna fick lyssna till presentationer om nuläget, kostnadsänkingsprogrammet och nya arbetssätt för inköp, samt pågående och kommande projekt. Nytt för i år var möjligheten att mingla med inköparna för respektive inköpsområde.



Hans Engberg, projektchef för KUJ 1365
svarade på frågor om projektet.



Mingel på leverantörsdagen.

Den ekonomiska krisen nådde LKAB med full kraft första kvartalet 2009 och företaget stod inför det faktum att kunderna inte längre fanns där. Mer pengar förbrukades än vad som kom in och läget var akut.

– Vi körde på halvfart och planerade in sommarstopp eftersom marknaden slutat efterfråga järnmalm, säger Leif Boström, ekonomichef.

LKAB såg en möjlighet att sälja i Kina och åkte dit för att träffa potentiella kunder. Samtidigt lades både färdiga produkter och råmalm på lager för att finnas till hands när efterfrågan blev större.

EFFEKTIVA INKÖP Inköp fick i uppgift att spara 300 miljoner kronor genom att effektivisera köpbeteendet i hela företaget och har nu kommit en bra bit på väg. En del i förändringen är att både centralisera och decentralisera inköp.

forts. nästa sida

forts.

– Vi vill förändra inköpsbeteenden främst effektivisera i köpprocesserna och att inköpen ska göras via inköp, men vi kommer samtidigt att ha inköpare utplacerade i verksamheten för att kunna ha en hög servicegrad samt att fånga verksamhets behov på ett bättre sätt, säger Roger Hansson, chef för inköps löpande verksamhet.

Leverantörerna konkurrensutsätts nu hårdare, principen är att detta gäller alla köp över 50 000 kronor. Globala inköp av material kommer att göras och Roger Hansson har

gjort en resa till Kina för att se vilka produkter hos potentiella leverantörer som lever upp till LKABs krav.

LKAB har även inlett affärsutvecklingsprojekt med större leverantörer, vilket är tänkt att leda till bättre funktion i våra anläggningar och minskade kostnader.

– Vi har redan sett en effekt i vår satsning på att vara proaktiva och har sänkt våra kostnader med över 100 miljoner kronor, säger Tage Lundin, inköpschef.



Entreprenörer passade på att ställa frågor till Inköps representanter.



Leif Boström minglade med leverantörer som deltog under informationsdagen.

PROJEKT OCH INVESTERINGAR

LKAB slutar aldrig att se framåt och en av de stora anledningarna till att bygga upp kassan är de investeringar för 20 miljarder kronor kommer att göras fyra år framöver. Anders Lundgren, chef för projektavdelningen uppmanar leverantörerna att hugga in eftersom de behövs för att realisera de projekt som investeringarna innebär.

– Det handlar till stor del om samhällsomvandlingarna, de nya huvudnivåerna, men också om nya malmvagnar under jord i Kiruna, säger han.

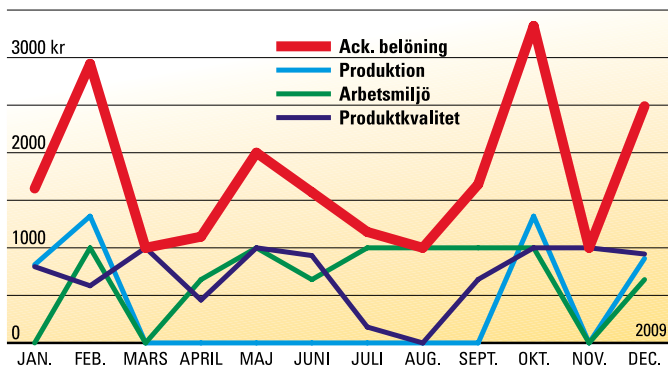
Aktuella upphandlingar annonseras på LKABs hemsida www.lkab.com under Entreprenörer.

VISION FÖR LKABs INKÖPSORGANISATION

- Inköp bidrar aktivt till att säkerställa LKAB-koncernens konkurrenskraft
- Inköp har och driver en långsiktig och uthållig inköpsstrategi
- Inköp tillför ett värde genom professionella och effektiva inköp
- Inköp agerar på ett sätt som är ansvarsfullt med avseende på etik, moral och hållbar utveckling

LKAB-anställda belönas med 24 919 kronor

När samtliga månader och alla parametrar är inräknade landar belöningen för 2009 på 20 917 kronor. Till detta kommer en extra belöning på 4 002 kronor då olycksfall med frånvaro minskat med mer än 20 procent, vilket gör att arbetsmiljöparametrarnas årsmål uppfyllts.



För belöningsystemet finns förutom mål som ska uppnås varje månad också årsmål. Dessa årsmål gäller parametrarna arbetsmiljö och produktion. Om årsmålen uppfylls får någon av parametrarna utfaller full belöning den parametern. Årsmålet för produktion låg på 17,9 miljoner ton färdiga produkter och uppnåddes inte då produktionen slutligen landade på 17,7 miljoner ton. LKABs vd Lars-Eric Aaro analyserar produktionsåret 2009.

– Vi går från noll i juli till max på bara två månader under

det sista halvåret och trots att vi inte nådde årsmålet är det mycket bra utifrån de förutsättningar vi har haft, säger han.

Arbetsmiljömålet uppnåddes dock eftersom olycksfallen med frånvaro minskade från 56 stycken till 42 stycken, vilket är en minskning med 25 procent.

– Jag är mycket nöjd med att vi lyckats få ner antalet olycksfall, det visar att våra satsningar på säkerhet ger resultat och jag hoppas att det också innebär att vi alla prioriterar säkerhetsarbetet högt, säger Lars-Eric Aaro.

– Det här trodde väl ingen efter det första halvåret 2009. LKABs anställda har gjort mycket bra ifrån sig och den upphämtning vi gemensamt har presterat är fantastisk, avslutar Lars-Eric Aaro.

En grundförutsättning för utbetalning av belöning enligt detta belöningsystem är att företaget inte redovisar förlust. Hur stor belöning var och en får är baserat på närvarotiden. Anställda med 100 procent närvaro i förhållande till en heltidstjänst får hela belöningsbeloppet utbetalt. För närvarotid mellan 0–80 procent är belöningen linjär. Allt över 80 procent räknas som full tid. Belöningen betalas ut i samband med februarilönen.

BELÖNINGSPARAMETRARNA VAR UNDER 2009 FÖLJANDE:

- Produktkvalitet = Kvalitetsvärdet mäts på färdig produkt och på last till kund för varje enskild båt.
- Arbetsmiljö = Med arbetsmiljö avses antal inträffade olycksfall med sjukfrånvaro.
- Produktion (endast januari, februari, oktober, november och december) = Producerade ton färdiga produkter enligt fastlagda tillverkningskrav (specifikation) för LKABs standardprodukter.

Läs mer på Insidan om hur belöningen beräknas.



LKAB INTERN ARBETSMARKNAD

FORDONSMEKANIKER till Kiruna LHD verkstad 775 (PNM).

PNM söker fordonsmekaniker för rep och underhållsarbete med tunga lastmaskiner typ Toro 2500 men även på mindre hjullastare typ Cat och BM.

Ytterligare upplysningar får du av Erik Gidlund, tel. 1436. Välkommen med din intresseanmälan innehållande personligt brev och meritförteckning senast den 7 mars via E-post till Carina Martisson.

SKUTBORRARE till bergtransporten sökes av PSB Malmberget. Arbetet omfattar i huvudsak skuthantering i bergtappar och krossar under jord. Viss specialborrnig förekommer också.

Vi söker Dig som har gymnasiekompetens med teknisk inriktning eller motsvarande. Tidigare erfarenhet från arbete med tunga fordon och bergarbete är meriterande. Skiftgången är K4.

Ytterligare upplysningar får Du av Mikael Larsson, tel.9533.

Välkommen med Din intresseanmälan till Kerstin Bergdahl via e-post, senast den 4 mars.

PRODUKTIONSCHEF PSA Väg & Bygg, Malmberget. Du kommer att ansvara för ca 30 personer inom Väg & Bygg, organiserat under PSA. I ditt åtagande ingår att leda, företräda och utveckla ansvarsområdet. Lämplig kompetens är tekniskt gymnasium eller annan likvärdig utbildning. tidigare erfarenhet av arbetsledning och arbete under jord är meriterande.

Befattningen är dagtidsbaserad under jord.

Ytterligare information om befattningen fås av Mats Daglind tel nr 6315 eller Roland Strömbäck tel nr 6386.

Välkommen med din intresseanmälan innehållande personligt brev via e-mail till Kerstin Begdahl, tel nr 6241, senast den 28 februari.

Mer information och fler tjänster finns på Insidan.



TACK

Jag vill framföra ett Hjärtligt Tack till alla för den trevliga presenten och uppvaktningen vid min avgång. Jag vill också tacka alla som jag arbetat med under årens lopp i mina olika befattningar. Ett stort tack för ett gott och stimulerande samarbete.

Majvor Jakobsson

Ett stort tack för pensionskaffet med tal, presenter och blommor, samt hembesök vid min pensionering från LKAB.

Sven-Erik Saari

Ett stort tack till arbetskamraterna för uppvaktningen vid min 50-årsdag.

P-O Lindqvist

Stort tack för uppvaktning och present i samband med att jag slutade min anställning vid LKAB samt vill jag passa på tacka alla vänner och arbetskamrater under åren som varit.

Ola Sällström.

Ett varmt tack till medarbetare för blommor och present på min födelsedag.

L-E Raattamaa



FRITID

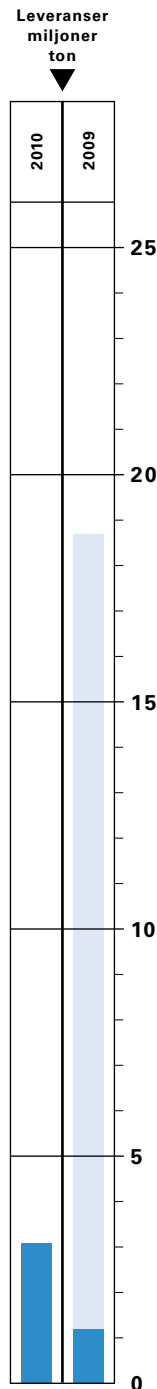
ÅRSMÖTE – LKABs KONSTFÖRENING I KIRUNA OCH NARVIK lördag 6 mars 2010, klockan 13.00, Kiruna Stadshus.

I samband med årsmötet sker utdelning till vinnare i konstutlottningen år 2009.


Konstverken finns upphängda i Stadshuset fr.o.m. 1 mars 2010 och kan beskådas under kontorstid.

*Väl mött på årsmötet!
Styrelsen*







HUVUDPROCESSEN

	Ack. 2010	Ack. 2009
 ARBETSMILJÖ t.o.m. januari		

Antal olycksfall med frånvaro	11	6
-------------------------------	----	---

	Ack. 2010	Ack. 2009
 FÄRDIGA PRODUKTER (kton) t.o.m. 14 februari		


Pellets	2 683	1 441
Fines (inkl KMR)	356	414
Summa	3 039	1 855

	Ack. 2010	Ack. 2009
 FÖRÄDLINGSVERK (kton)		


KK2	298	366
KK3	534	0
KK4	611	568
SK	383	60
ANR-SOVR (KMR)	53	130
ANR	303	284
BUV	436	447
MK3	421	0
PAR till Upplag	17	275
Summa	3 056	2 130

	Ack. 2010	Ack. 2009
 RÅMALM (kton)		

Råmalm Norra	3 384	2 994
Råmalm Södra	2 063	1 707
Summa	5 447	4 701

	Ack. 2010	Ack. 2009
 PRODUKTKVALITET (%)		

K-värde (t.o.m. januari)	97,0	94,8
--------------------------	------	------

	Ack. 2010	Ack. 2009
 KOMMENTARER vecka 5-6 (siffrorna avser kton)		

Norra: Råmalm: -73, fulla schakt. KK2: -44, råmalmsbrist & Kilndrivning. KK3: -13, bandskada & siktrullar. KK4: -34, blandarmotor & avgaspanna. Svp: 11, råmalmsbrist.
Södra: Råmalm: -56, Magn: fullt framåt, rep ändrumma SOVR & byte balk GRAM-sikt, bergbrist tomt u krossar, scanning 610TR020, fullt i stigar, pers.brist. Hem: fullt framåt & skutproblem. MAF: +7. MPBO BUV: -3, prod.begr. pga kall slurry, sligbrist pga spricka i GRAM-sikt SOVR. MPBO MK3: -3, rep flintan, byte sikt RK5, sligbrist pga spricka i GRAM-sikt SOVR.

